




Servicehåndbog til Dell™ Latitude™ 2100

[Arbejde på computeren](#)
[Tilføjelse og udskiftning af dele](#)
[Specifikationer](#)
[Diagnostisering](#)
[Adgangskoder](#)
[Systemopsætning](#)

Bemærk, forsigtig og advarsel

-  **BEMÆRK:** angiver vigtige oplysninger, som du kan bruge til at udnytte computeren optimalt.
-  **FORSIGTIG:** angiver mulig skade på hardware eller tab af data, hvis anvisningerne ikke bliver fulgt.
-  **ADVARSEL:** angiver mulig tingskade, legemsbeskadigelse eller død.

Hvis du har købt en Dell™-computer i n-serien, gælder eventuelle referencer til Microsoft® Windows®-operativsystemer i dette dokument ikke.

Oplysningerne i dette dokument kan ændres uden varsel.
© 2009 Dell Inc. Alle rettigheder forbeholdes.

Enhver form for gengivelse af dette materiale uden skriftlig tilladelse fra Dell Inc. er strengt forbudt.

Varemærker brugt i denne tekst: *Dell*, *DELL*-logoet, *Latitude*, *TravelLite*, *Wi-Fi Catcher* og *ExpressCharge* er varemærker tilhørende Dell Inc.; *Intel*, *Pentium*, *Celeron*, *Intel Atom* og *Core* er enten varemærker eller registrerede varemærker tilhørende Intel Corporation; *Bluetooth* er et registreret varemærke tilhørende Bluetooth SIG, Inc. og benyttes af Dell under licens. *TouchStrip* er et registreret varemærke tilhørende Zvetco Biometrics, LLC. *Blu-ray Disc* er et varemærke tilhørende Blu-ray Disc Association; *Microsoft*, *Windows*, *Windows Server*, *MS-DOS*, *Aero*, *Windows Vista* og *Windows Vista*-startknappen er enten varemærker eller registrerede varemærker tilhørende Microsoft Corporation i USA og/eller andre lande; *Adobe*, *Adobe*-logoet og *Adobe Flash Player* er varemærker tilhørende Adobe Systems Incorporated.

Andre varemærker og firmanavne kan være brugt i dette dokument til at henvise til enten de fysiske eller juridiske personer, som gør krav på mærkerne og navnene, eller til deres produkter. Dell Inc. fraskriver sig enhver tingslig rettighed for så vidt angår varemærker og firmanavne, som ikke er deres egne.

Juni 2009 Rev. A00

[Tilbage til indholdssiden](#)

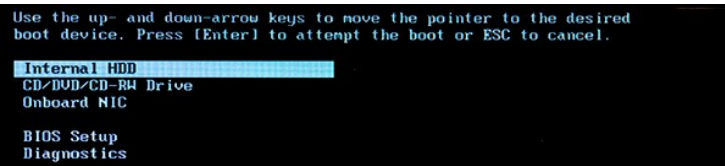
Systemopsætning

Servicehåndbog til Dell™ Latitude™ 2100

- [<F12> Menu](#)
- [Adgang til Systemopsætning](#)

<F12> Menu

Tryk på <F12>, når Dell-logoet vises, for at starte en engangsstartmenu med en liste over computerens gyldige, tilgængelige startenheder. Enhederne i startmenuen afhænger af systemets installerede startenheder.



Denne menu er nyttig, hvis du vil starte til en bestemt enhed, eller hvis du vil åbne systemdiagnosticeringen. Brug af startmenuen ændrer ikke på den startrækkefølge, der er lagret i BIOS.

Adgang til Systemopsætning

Tryk på <F2> for at gå til Systemopsætning og ændre de brugerdefinerbare indstillinger. Hvis der er problemer med at gå til Systemopsætning ved hjælp af denne tast, skal du trykke på <F2>, når tastaturets LED-indikatorer begynder at blinke.

[Tilbage til indholdssiden](#)

[Tilbage til indholdssiden](#)

Diagnosticering

Servicehåndbog til Dell™ Latitude™ 2100

- [Diagnosticeringsindikatorkoder](#)
- [Batteriindikatorkoder](#)
- [No-POST-indikatorkoder](#)

Diagnosticeringsindikatorkoder


Diagnosticeringsindikatorerne er placeret to steder på computeren:

- 1 Nederst til venstre på håndledsstøtten
- 1 Øverst til højre på tastaturet




1	strømindikator	2	indikator for harddiskaktivitet
3	batteriindikator	4	indikator for trådløs netværksaktivitet
5	indikator for numerisk tastatur	6	indikator for caps lock
7	indikator for scroll lock		

Batteriindikatorkoder

Hvis computeren er tilsluttet til en stikkontakt, vil  indikatorerne fungere som følger:

- 1 **Konstant blåt lys** – Batteriet oplader.
- 1 **Blinker blåt** – Batteriet er næsten fuldt opladet.
- 1 **Blinker hurtigt orange og derefter konstant grønt lys** – Batteriet har en midlertidig fejl.
- 1 **Blinker hurtigt orange** – Batteriet har en fatal fejl.

Hvis computeren kører på batteriet, vil  indikatorerne fungere som følger:

- 1 **Slukket** – Batteriet er tilstrækkeligt opladet (eller computeren er slukket).
- 1 **Blinker orange** – Batterispændingen er lav.
- 1 **Konstant orange lys** – Batterispændingen er kritisk lav.
- 1 **Blinker hurtigt orange og derefter konstant grønt lys** – Batteriet har en midlertidig fejl.
- 1 **Blinker hurtigt orange** – Batteriet har en fatal fejl.

No-POST-koder

Indikatorerne for numerisk tastatur, caps lock og scroll lock bruges også til at diagnosticere problemer, der kan opstå i et no-POST-scenarie.

Udseende	Beskrivelse	Næste trin
TÆNDT-BLINKER-BLINKER		1. Installer understøttede hukommelsesmoduler.

	Ingen SODIMM er installeret	<ol style="list-style-type: none"> 2. Hvis der allerede er hukommelse til stede, skal modulet/modulerne sættes i igen ét ad gangen i hvert stik. 3. Prøv med hukommelse fra en anden computer, som du ved virker, eller anskaf ny hukommelse. 4. Udskift systemkortet.
<p style="text-align: center;">BLINKER-TÆNDT-TÆNDT</p> 	Fejl på systemkortet	<ol style="list-style-type: none"> 1. Sæt processoren tilbage på plads. 2. Udskift systemkortet. 3. Udskift processoren.
<p style="text-align: center;">BLINKER-TÆNDT-BLINKER</p> 	Fejl på LCD-panel	<ol style="list-style-type: none"> 1. Sæt LCD-kablet tilbage på plads. 2. Sæt LCD-panelet tilbage på plads. 3. Udskift videokortet/systemkortet.
<p style="text-align: center;">SLUKKET-BLINKER-SLUKKET</p> 	Hukommelseskompatibilitetsfejl	<ol style="list-style-type: none"> 1. Installer kompatible hukommelsesmoduler. 2. Fjern det ene modul, hvis der er to installeret, og test det andet modul. Test det andet modul i det samme stik. Test det andet stik med begge moduler. 3. Udskift hukommelsen. 4. Udskift systemkortet.
<p style="text-align: center;">TÆNDT-BLINKER-TÆNDT</p> 	Hukommelsen registreres, men der er fejl	<ol style="list-style-type: none"> 1. Sæt hukommelsen tilbage på plads. 2. Fjern det ene modul, hvis der er to installeret, og test det andet modul. Test det andet modul i det samme stik. Test det andet stik med begge moduler. 3. Udskift hukommelsen. 4. Udskift systemkortet.
<p style="text-align: center;">SLUKKET-BLINKER-BLINKER</p> 	Modemfejl	<ol style="list-style-type: none"> 1. Sæt modemmet tilbage på plads. 2. Udskift modemmet. 3. Udskift systemkortet.
<p style="text-align: center;">BLINKER-BLINKER-BLINKER</p> 	Fejl på systemkortet	<ol style="list-style-type: none"> 1. Udskift systemkortet.
<p style="text-align: center;">BLINKER-BLINKER-SLUKKET</p> 	Option ROM-fejl	<ol style="list-style-type: none"> 1. Sæt enheden tilbage på plads. 2. Udskift enheden. 3. Udskift systemkortet.
<p style="text-align: center;">SLUKKET-TÆNDT-SLUKKET</p> 	Fejl på lagringsenhed	<ol style="list-style-type: none"> 1. Sæt harddisken og det optiske drev tilbage på plads. 2. Test computeren med først harddisken og derefter det optiske drev. 3. Udskift den enhed, der er skyld i fejlen. 4. Udskift systemkortet.
<p style="text-align: center;">BLINKER-BLINKER-TÆNDT</p> 	Fejl på videokort	<ol style="list-style-type: none"> 1. Udskift systemkortet.

[Tilbage til indholdssiden](#)

[Tilbage til indholdssiden](#)

Tilføjelse og udskiftning af dele

Servicehåndbog til Dell™ Latitude™ 2100

- [Batteri](#)
- [Adgangspanel](#)
- [Møntcellebatteri](#)
- [Kølelegeme](#)
- [Harddiskbeslag](#)
- [Skærmramme](#)
- [Skærmpanel](#)
- [Skærmbeslag](#)
- [DC-strømkabel](#)
- [Hængselsdæksel](#)
- [Tastatur](#)
- [Hukommelse](#)
- [WLAN-kort](#)
- [Harddisk](#)
- [Skærmmodul](#)
- [Skærm-LED-kort](#)
- [Skærmkabel](#)
- [Skærmhængsler](#)
- [Systemkort](#)
- [Internt kort med trådløs Bluetooth®-teknologi](#)

[Tilbage til indholdssiden](#)

[Tilbage til indholdssiden](#)

Adgangskoder

Servicehåndbog til Dell™ Latitude™ 2100

- [Anvendelse af en systemadgangskode](#)
- [Anvendelse af en administratoradgangskode](#)
- [Anvendelse af en harddiskadgangskode](#)

Adgangskoderne aktiveres ikke på fabrikken. Du skal aktivere denne funktion i Systemopsætning, hvis du vil bruge en adgangskode. Hvis du glemmer en adgangskode, kan du søge på www.support.dell.com efter oplysninger om, hvordan du sletter en adgangskode fra din computer.

En systemadgangskode, en administratoradgangskode og en harddiskadgangskode forhindrer alle uautoriseret adgang til din computer, selvom de gør det på hver deres måde. Den følgende tabel viser typer og funktioner for de adgangskoder, der kan bruges på computeren.

Adgangskodetype	Funktioner
System	Beskytter computeren mod uautoriseret adgang.
Administrator	Giver systemadministratorer eller serviceteknikere adgang til computeren med henblik på reparation eller omkonfiguration Giver dig mulighed for at begrænse adgangen til Systemopsætning på samme måde, som en systemadgangskode begrænser adgangen til computeren Kan bruges i stedet for systemadgangskoden til at beskytte computeren mod uautoriseret adgang.
Harddisk	Bidraget til at beskytte dataene på den interne harddisk eller på en ekstern harddisk (hvis en sådan anvendes) mod uautoriseret adgang.

Adgangskoder giver et højt sikkerhedsniveau for data på computeren eller på harddisken. De giver imidlertid ikke 100 % sikkerhed. Hvis du har brug for mere sikkerhed, bør du bruge flere typer beskyttelse som f.eks. chipkort, datakrypteringsprogrammer eller pc-kort-enheder med krypteringsfunktioner.


Anvendelse af en systemadgangskode

Systemadgangskoden giver dig mulighed for at beskytte computeren mod uautoriseret adgang. Når du har tildelt en systemadgangskode, skal du indtaste den, hver gang du tænder computeren. Følgende meddelelse vises, hver gang du tænder computeren:

```
Please type in the system or administrator password and press <Enter>
```

(Indtast system- eller administratoradgangskoden, og tryk på Enter).

Indtast adgangskoden for at fortsætte (må ikke være længere end otte tegn). Hvis du ikke indtaster en adgangskode inden for 2 minutter, vender computeren tilbage til den tidligere tilstand.


 **BEMÆRK:** Hvis du deaktiverer administratoradgangskoden, deaktiveres systemadgangskoden også.


Hvis du har tildelt en administratoradgangskode, kan du bruge den i stedet for systemadgangskoden. Computeren spørger ikke specifikt om administratoradgangskoden.

Anvendelse af en administratoradgangskode

Administratoradgangskoden er beregnet til at give systemadministratorer eller serviceteknikere adgang til computeren med henblik på reparation eller omkonfiguration. Administratorer eller teknikerne kan tildele identiske administratoradgangskoder til grupper af computere, så du kan tildele en systemadgangskode.

Når du indstiller en administratoradgangskode, bliver indstillingen **Configure Setup** (Konfigurationsindstillinger) tilgængelig i Systemopsætning. Indstillingen **Configure Setup** (Konfigurationsindstillinger) giver dig mulighed for at begrænse adgangen til Systemopsætning på samme måde, som en systemadgangskode begrænser adgangen til computeren. Administratoradgangskoden kan bruges i stedet for systemadgangskoden. Når du bliver bedt om at indtaste systemadgangskoden, kan du indtaste administratoradgangskoden.

 **BEMÆRK:** Hvis du deaktiverer administratoradgangskoden, deaktiveres systemadgangskoden også.

 **BEMÆRK:** Administratoradgangskoden giver adgang til computeren, men den giver ikke adgang til harddisken, hvis der er tildelt en harddiskadgangskode.

Anvendelse af en harddiskadgangskode

Harddiskadgangskoden bidrager til at beskytte dataene på harddisken mod uautoriseret adgang. Du kan også tildele en adgangskode for en ekstern harddisk (hvis du bruger en sådan). Denne adgangskode kan være den samme som eller forskellig fra adgangskoden til den primære harddisk.

Når du har tildelt en harddiskadgangskode, skal du indtaste den, hver gang du tænder computeren, og hver gang computeren vender tilbage til normal drift fra standby. Hvis harddiskadgangskoden er aktiveret, vises følgende meddelelse, hver gang computeren tændes:

```
Hard-disk #*****-****, the system Primary HDD, is  
protected by a password authentication system. You cannot  
access data on this hard drive without the correct password.  
Please type in the hard-disk drive password and press <Enter>.
```

(Harddisk nr.*****-****, systemets primære harddiskdrev, er beskyttet af en adgangskodegodkendelse. Du kan ikke få adgang til data på denne harddisk uden den korrekte adgangskode. Indtast harddiskadgangskoden, og tryk på <Enter>.)

Indtast adgangskoden for at fortsætte (må ikke være længere end otte tegn). Tryk på <Esc> for at sætte computeren tilbage i den tidligere driftstilstand. Hvis du ikke indtaster en adgangskode inden for 2 minutter, vender computeren tilbage til den tidligere driftstilstand.


Hvis du indtaster en forkert adgangskode, vises følgende meddelelse:

```
Invalid password  
[Press Enter to retry]
```

```
(Ugyldig adgangskode  
[Tryk på Enter for at prøve igen])
```

Hvis du ikke indtaster den korrekte adgangskode på tre forsøg, forsøger computeren at starte fra en anden startenhed, hvis indstillingen **Boot First Device** (Start første enhed) i Systemopsætning er indstillet til at tillade start fra en anden enhed. Hvis indstillingen **Boot First Device** (Start første enhed) ikke er indstillet til at tillade computeren at starte fra en anden enhed, vender computeren tilbage til den driftstilstand, den var i, da du tændte den.

Hvis harddiskadgangskoden, adgangskoden til den eksterne harddisk og systemadgangskoden er identiske, spørger computeren kun om systemadgangskoden. Hvis harddiskadgangskoden er forskellig fra systemadgangskoden, spørger computeren om begge adgangskoder. To forskellige adgangskoder giver større sikkerhed.

 **BEMÆRK:** Administratoradgangskoden giver adgang til computeren, men den giver ikke adgang til en harddisk, der er beskyttet af en harddiskadgangskode.



[Tilbage til indholdssiden](#)

[Tilbage til indholdssiden](#)

Specifikationer

Servicehåndbog til Dell™ Latitude™ 2100

- [Processor](#)
- [Secure Digital \(SD\)-hukommelseskortlæser](#)
- [Hukommelse](#)
- [Kommunikation](#)
- [Lyd](#)
- [Tastatur](#)
- [Batteri](#)
- [Mål](#)
- [Systemoplysninger](#)
- [Porte og stik](#)
- [Video](#)
- [Skærm](#)
- [Berøringsplade](#)
- [Kamera](#)
- [AC-adapter](#)
- [Miljø](#)

 **BEMÆRK:** Produktudbud kan variere fra område til område. For at få flere oplysninger om konfigurationen af computeren skal du trykke på **Start**  (eller **Start** i Windows XP) → **Hjælp og Support** og derefter bede om at få vist oplysninger om computeren.

Processor	
Processortype	Intel® Atom™ N270
CPU-hastighed	1,60 GHz
Bushastighed	533 MHz
L1 cache	32 KB
L2 cache	512 KB

Systemoplysninger	
Systemchipset	Intel 94GSE chipset
Databusbredde	64 bit
DRAM-busbredde	64 bit
Busbredde for processoradresse	36 bit
Flash EPROM	SPI 32 Mbit

Secure Digital-hukommelseskortlæser (SD)	
Understøttede kort	SD, SDIO, SD HC, Mini SD (m/adapter)

Hukommelse	
Stik til hukommelsesmodul	to SODIMM-stik
Hukommelsesmodulkapacitet	1 GB, 2 GB
Hukommelsestype	DDR2 800 MHz; kun ikke-ECC-hukommelse
Hukommelse (minimum)	1024 MB
Hukommelse (maksimum)	2048 MB

Porte og stik	
Lyd	mikrofonstik og stereohovedtelefon-/højtalerstik
Netværksadapter	RJ-45-stik
USB	tre 4-bens USB 2.0-kompatible stik
Video	VGA

Kommunikation	
Modem	eksternt (valgfri)
Netværksadapter	10/100/1000 Ethernet LAN på systemkortet
Trådløse forbindelser	Halvt WLAN-mini-kort, trådløs WPAN Bluetooth®-teknologi

Video	
Videotype	integreret
Videocontroller	Intel Extreme
Databus	integreret
Videooutput	videostik
Videohukommelse	op til 128 MB delt hukommelse

Lyd	
Lydtype	2-kanals high definition-lydcodec
Lydcontroller	Realtek ALC272
Stereokonvertering	24-bit (stereo digital-til-analog) 24-bit (stereo analog-til-digital)
Grænseflader:	
Intern	high definition-lyd
Eksternt	mikrofon ind-stik, ministik til stereohovedtelefoner og højttalere
Højttalere	to højttalere med 1 W, 4 ohm
Intern højttalerforstærker	1 W kanal til 4 ohm
Indbygget mikrofon	enkelt digital mikrofon
Lydstyrkekontrol	lydstyrkeknapper

Skærm	
Type (aktiv-matrix TFT)	WSVGA- eller WSGA-berøringsfølsom skærm
Aktivt areal X/Y	303,74 x 189,84 mm
Mål:	
Højde	125,28 mm (4,93")
Bredde	222,72 mm (8,76")
Maksimal opløsning	1024 x 576
Betjeningsvinkel	0° (lukket) til 135°
Opdateringshastighed	60 Hz
Visningsvinkler:	
Vandret	40/40°
Lodret	10/30°
Pixelstørrelse (WSVGA)	0,2175

Tastatur	
Antal taster	84 (USA og Storbritannien.); 85 (Brasilien); 87 (Japan)
Layout	QWERTY/AZERTY/Kanji

Berøringsplade	
X/Y-positionsopløsning (grafiktabelmodus)	240 cpi
Størrelse:	
Bredde	61,8 mm (2,4") sensoraktivt område
Højde	34,9 mm (1,37") rektangel

Kamera (valgfrit)	
Opløsning	640 x 480 pixels (VGA)

Batteri	
Type	3-cellet: 35 watt-timer 6-cellet: 56 watt-timer
Mål:	
Dybde	
3-cellet litiumion-batteri	40,5 mm (1,57")
6-cellet litiumion-batteri	48,1 mm (1,89")
Højde	
3-cellet litiumion-batteri	23,2 mm (0,91")
6-cellet litiumion-batteri	42,5 mm (1,67")
Bredde	
3-cellet litiumion-batteri	204 mm (8,03")
6-cellet litiumion-batteri	204 mm (8,03")
Vægt	
3-cellet litiumion-batteri	0,21 kg (0,41 lbs)
6-cellet litiumion-batteri	0,35 kg (0,77 lbs)
Spænding	
3-cellet litiumion-batteri	14,8 VDC
6-cellet litiumion-batteri	11,1 VDC
Opladningstid (ca.) for 6-cellet litiumion-batteri	
Computer slukket	Ca. 1 time til 80 % kapacitet Ca. 2 timer til 100 % kapacitet
Levetid (ca.)	1 år
Temperaturområde	
Drift	0 ° til 40 °C
Opbevaring	-10 ° til 65 °C (14 ° til 149 °F)
Møntcellebatteri	CR-2032

AC-adapter	
Type	65 Watt
Indgangsspænding	100 – 240 VAC
Indgangsstrøm (maksimum)	1,5 A
Indgangsfrekvens	50–60 Hz
Udgangsstrøm	4,34 A (maksimum ved 4-sekunds impuls) 3,34 A (kontinuerlig)
Udgangseffekt	65 Watt
Nominel udgangsspænding	19,5 ±1,0 VDC
Temperaturområde:	
Drift	0 ° til 35 °C
Opbevaring	-30 ° til 65 °C

Mål	
Højde:	
3-cellet	39,9 – 41,5 mm (1,57 – 1,63")
6-cellet	59,15 – 60,75 mm (2,32 – 2,39")
Bredde (3- og 6-cellet)	265 mm (10,4")
Dybde:	
3-cellet	187 mm (7,36")
6-cellet	194,63 mm (7,66")
Vægt (ca.):	
3-cellet	1,42 kg (3,13 lbs)
6-cellet	1,57 kg (3,47 lbs)

Miljø	
Temperaturområde:	
Drift	0 ° til 35 °C

Opbevaring	-40 ° til 65 °C (-40 ° til 149 °F)
Relativ luftfugtighed (maksimum):	
Drift	10-90 % (uden kondens)
Opbevaring	5-95 % (uden kondens)
Maksimal vibration (ved anvendelse af et vilkårligt vibrationsspektrum, der simulerer brugermiljøet):	
Drift	0,66 GRMS
Opbevaring	1,3 GRMS
Maks. stød (målt med harddisken i hovedparkeret position og en 2 ms halv-sinus impuls):	
Drift	140 G
Opbevaring	163 G
Luftbærent forureningsniveau	G2 eller lavere end defineret af ANSI/ISA-S71.04-1985

[Tilbage til indholdssiden](#)

[Tilbage til indholdssiden](#)

Batteri

Servicehåndbog til Dell™ Latitude™ 2100

⚠ ADVARSEL: Før du arbejder med computerens indvendige dele, skal du læse de sikkerhedsinstruktioner, der fulgte med computeren. Du kan finde yderligere oplysninger om god sikkerhedspraksis på webstedet Regulatory Compliance på www.dell.com/regulatory_compliance.

Fjernelse af batteriet



🔧 NOTE: Du skal muligvis installere Adobe Flash Player fra Adobe.com for at få vist illustrationerne nedenfor.

1. Følg procedurerne i [Inden du arbejder inde i computeren](#).
2. Skub batteriets frigørelseslås til den åbne position.
3. Fjern batteriet fra computeren.



[Tilbage til indholdssiden](#)

[Tilbage til indholdssiden](#)

Tastatur

Servicehåndbog til Dell™ Latitude™ 2100

⚠ ADVARSEL: Før du arbejder med computerens indvendige dele, skal du læse de sikkerhedsinstruktioner, der fulgte med computeren. Du kan finde yderligere oplysninger om god sikkerhedspraksis på webstedet Regulatory Compliance på www.dell.com/regulatory_compliance.



🔗 NOTE: Du skal muligvis installere Adobe Flash Player fra Adobe.com for at få vist illustrationerne nedenfor.

Fjernelse af tastaturet

1. Følg procedurerne i [Inden du arbejder inde i computeren](#).
2. Fjern [batteriet](#) fra computeren.
3. Fjern de to tastaturskruer.

4. Åbn skærmen til en vinkel på 145 grader, og placer computeren på siden på arbejdsfladen.

5. Skub en plastiksyl igennem skruestikket.

6. Læg computeren fladt på arbejdsfladen.

7. Start i tastaturets øverste venstre hjørne, og fjern tastaturet fra computeren.

8. Vend tastaturet om.

9. Åbn tastaturets datakabelklemme.

10. Frakobl tastaturets datakabel.

11. Fjern tastaturet fra computeren.

[Tilbage til indholdssiden](#)

[Tilbage til indholdssiden](#)

Adgangspanel

Servicehåndbog til Dell™ Latitude™ 2100

⚠ ADVARSEL: Før du arbejder med computerens indvendige dele, skal du læse de sikkerhedsinstruktioner, der fulgte med computeren. Du kan finde yderligere oplysninger om god sikkerhedspraksis på webstedet Regulatory Compliance på www.dell.com/regulatory_compliance.

Fjernelse af adgangspanelet



🔧 NOTE: Du skal muligvis installere Adobe Flash Player fra Adobe.com for at få vist illustrationerne nedenfor.

1. Følg procedurerne i [Inden du arbejder inde i computeren](#).
2. Fjern [batteriet](#) fra computeren.
3. Fjern [tastaturet](#) fra computeren.
4. Fjern de tre skruer på adgangspanelet fra computeren.

5. Luk skærmen, og vend computeren om.

6. Fjern de fire skruer på adgangspanelet.

7. Fjern forsigtigt adgangspanelets bageste hjørne fra håndledsstøttens plastoverflade.

8. Brug en syl eller en skruetrækker til at frigøre de plastikklemmer, der fastgør adgangspanelets bagerste kant til computeren.

9. Fjern adgangspanelet, og sørg for at frigøre plastikklemmerne langs computerens frontkant.



[Tilbage til indholdssiden](#)

[Tilbage til indholdssiden](#)

Hukommelse

Servicehåndbog til Dell™ Latitude™ 2100

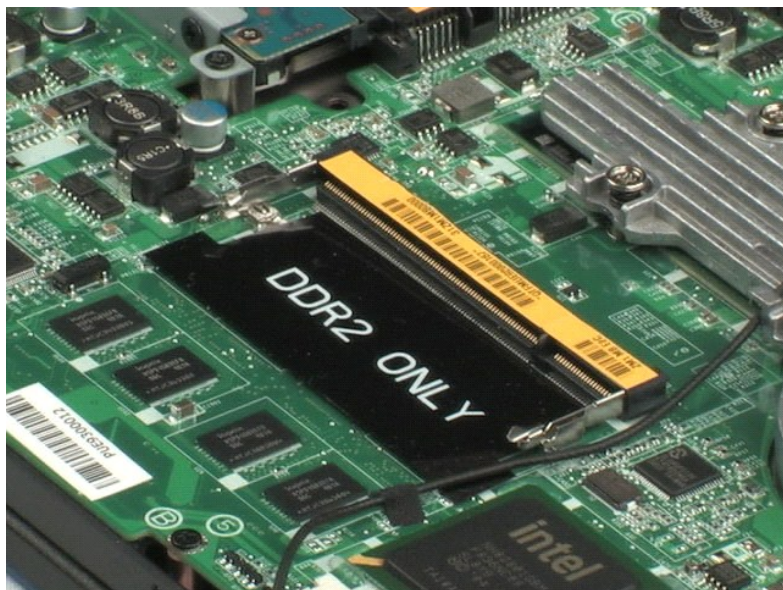
⚠ ADVARSEL: Før du arbejder med computerens indvendige dele, skal du læse de sikkerhedsinstruktioner, der fulgte med computeren. Du kan finde yderligere oplysninger om god sikkerhedspraksis på webstedet Regulatory Compliance på www.dell.com/regulatory_compliance.



NOTE: Du skal muligvis installere Adobe Flash Player fra Adobe.com for at få vist illustrationerne nedenfor.

1. Følg procedurerne i [Inden du arbejder inde i computeren](#).
2. Fjern [batteriet](#) fra computeren.
3. Fjern [tastaturet](#) fra computeren.
4. Fjern [adgangspanelet](#) fra computeren.
5. Lirk forsigtigt fastgørelsesklemmerne væk fra hukommelsesmodulet.

6. Fjern hukommelsesmodulet fra computeren.



[Tilbage til indholdssiden](#)

[Tilbage til indholdssiden](#)

Møntcellebatteri

Servicehåndbog til Dell™ Latitude™ 2100

⚠ ADVARSEL: Før du arbejder med computerens indvendige dele, skal du læse de sikkerhedsinstruktioner, der fulgte med computeren. Du kan finde yderligere oplysninger om god sikkerhedspraksis på webstedet Regulatory Compliance på www.dell.com/regulatory_compliance.

Fjernelse af møntcellebatteriet



NOTE: Du skal muligvis installere Adobe Flash Player fra Adobe.com for at få vist illustrationerne nedenfor.

1. Følg procedurerne i [Inden du arbejder inde i computeren](#).
2. Fjern [batteriet](#) fra computeren.
3. Fjern [tastaturet](#) fra computeren.
4. Fjern [adgangspanelet](#) fra computeren.
5. Brug en plastiksyl til forsigtigt at lirke møntcellebatteriet ud af stikket på systemkortet.

6. Fjern møntcellebatteriet fra computeren.



[Tilbage til indholdssiden](#)

[Tilbage til indholdssiden](#)

Kort til trådløst lokalnetværk (WLAN)

Servicehåndbog til Dell™ Latitude™ 2100

⚠ ADVARSEL: Før du arbejder med computerens indvendige dele, skal du læse de sikkerhedsinstruktioner, der fulgte med computeren. Du kan finde yderligere oplysninger om god sikkerhedspraksis på webstedet Regulatory Compliance på www.dell.com/regulatory_compliance.

Fjernelse af WLAN-kortet

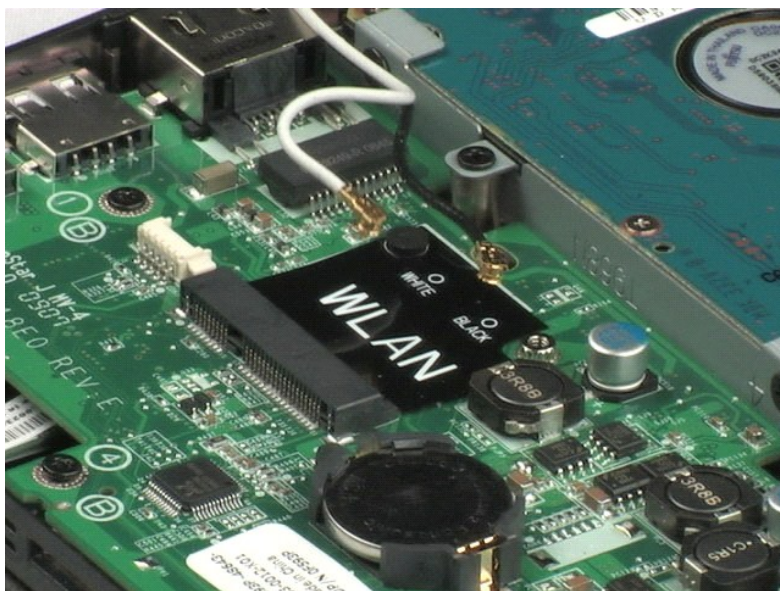


NOTE: Du skal muligvis installere Adobe Flash Player fra Adobe.com for at få vist illustrationerne nedenfor.

1. Følg procedurene i [Inden du arbejder inde i computeren](#).
2. Fjern [batteriet](#) fra computeren.
3. Fjern [tastaturet](#) fra computeren.
4. Fjern [adgangspanelet](#) fra computeren.
5. Fjern WLAN-antennekablerne fra kortet.

6. Fjern skruen, som holder WLAN-modulet fast på computeren.

7. Fjern WLAN-modulet fra computeren.



[Tilbage til indholdssiden](#)

[Tilbage til indholdssiden](#)

Kølelegeme

Servicehåndbog til Dell™ Latitude™ 2100

⚠ ADVARSEL: Før du arbejder med computerens indvendige dele, skal du læse de sikkerhedsinstruktioner, der fulgte med computeren. Du kan finde yderligere oplysninger om god sikkerhedspraksis på webstedet Regulatory Compliance på www.dell.com/regulatory_compliance.

Fjernelse af kølelegemet



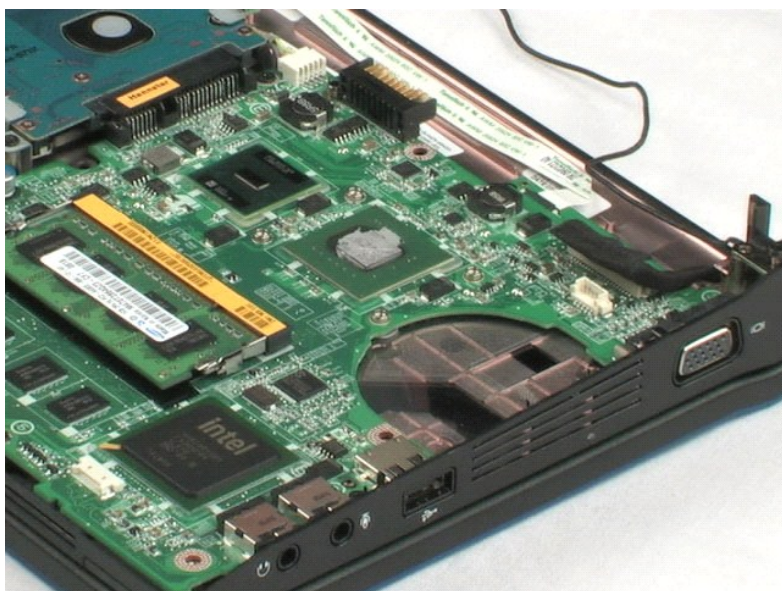
🔧 NOTE: Du skal muligvis installere Adobe Flash Player fra Adobe.com for at få vist illustrationerne nedenfor.

1. Følg procedurerne i [Inden du arbejder inde i computeren](#).
2. Fjern [batteriet](#) fra computeren.
3. Fjern [tastaturet](#) fra computeren.
4. Fjern [adgangspanelet](#) fra computeren.
5. Frakobl højttalerkablet, og fjern kablet fra kabelføringen.

6. Fjern blæserens strømkabel fra systemkortet.

7. Løsn de fire fastgørelsesskruer på kølelegemet.

8. Løft op i kølelegemet, og fjern det fra computeren.



[Tilbage til indholdssiden](#)

[Tilbage til indholdssiden](#)

Harddisk

Servicehåndbog til Dell™ Latitude™ 2100

⚠ ADVARSEL: Før du arbejder med computerens indvendige dele, skal du læse de sikkerhedsinstruktioner, der fulgte med computeren. Du kan finde yderligere oplysninger om god sikkerhedspraksis på webstedet Regulatory Compliance på www.dell.com/regulatory_compliance.

Fjernelse af harddisken

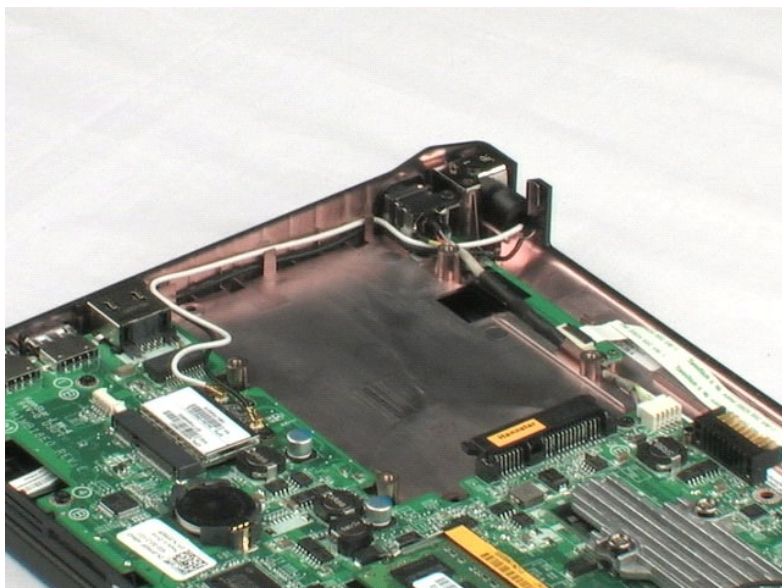


📌 NOTE: Du skal muligvis installere Adobe Flash Player fra Adobe.com for at få vist illustrationerne nedenfor.

1. Følg procedurerne i [Inden du arbejder inde i computeren](#).
2. Fjern [batteriet](#) fra computeren.
3. Fjern [tastaturet](#) fra computeren.
4. Fjern [adgangspanelet](#) fra computeren.
5. Fjern de fire skruer, som holder harddisken fast på computeren.

6. Skub harddisken imod siden af computeren, så harddisken frigøres fra systemkortet.

7. Løft harddisken, og fjern den fra computeren.



[Tilbage til indholdssiden](#)

[Tilbage til indholdssiden](#)

Harddiskbeslag

Servicehåndbog til Dell™ Latitude™ 2100

⚠ ADVARSEL: Før du arbejder med computerens indvendige dele, skal du læse de sikkerhedsinstruktioner, der fulgte med computeren. Du kan finde yderligere oplysninger om god sikkerhedspraksis på webstedet Regulatory Compliance på www.dell.com/regulatory_compliance.

Fjernelse af harddiskbeslaget



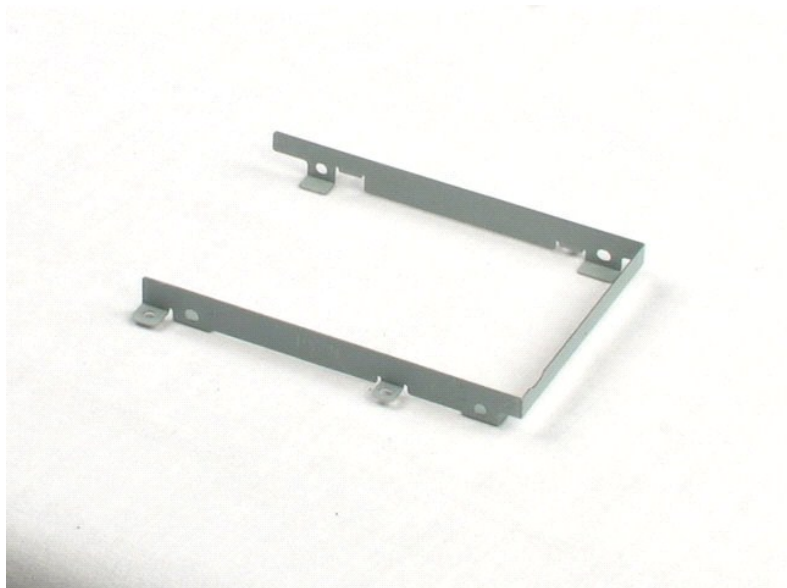
NOTE: Du skal muligvis installere Adobe Flash Player fra Adobe.com for at få vist illustrationerne nedenfor.

1. Følg procedurerne i [Inden du arbejder inde i computeren](#).
2. Fjern [batteriet](#) fra computeren.
3. Fjern [tastaturet](#) fra computeren.
4. Fjern [adgangspanelet](#) fra computeren.
5. Fjern [harddisken](#) fra computeren.
6. Fjern de to skruer, der fastgør harddisken til harddiskbeslagets ene side.

7. Roter harddisken, så du kan se skruerne på den modsatte side.

8. Fjern de to resterende skruer fra harddiskbeslaget.

9. Fjern harddisken fra harddiskbeslaget.



[Tilbage til indholdssiden](#)

[Tilbage til indholdssiden](#)

Skærmmodul

Servicehåndbog til Dell™ Latitude™ 2100

⚠ ADVARSEL: Før du arbejder med computerens indvendige dele, skal du læse de sikkerhedsinstruktioner, der fulgte med computeren. Du kan finde yderligere oplysninger om god sikkerhedspraksis på webstedet Regulatory Compliance på www.dell.com/regulatory_compliance.

Fjernelse af skærmmodulet



NOTE: Du skal muligvis installere Adobe Flash Player fra Adobe.com for at få vist illustrationerne nedenfor.

1. Følg procedurerne i [Inden du arbejder inde i computeren](#).
2. Fjern [batteriet](#) fra computeren.
3. Fjern [tastaturet](#) fra computeren.
4. Fjern [adgangspanelet](#) fra computeren.
5. Frakobl højttalerkablet fra systemkortet, og fjern kablet fra kabelføringen.

6. Frakobl skærmens datakabel fra systemkortet.

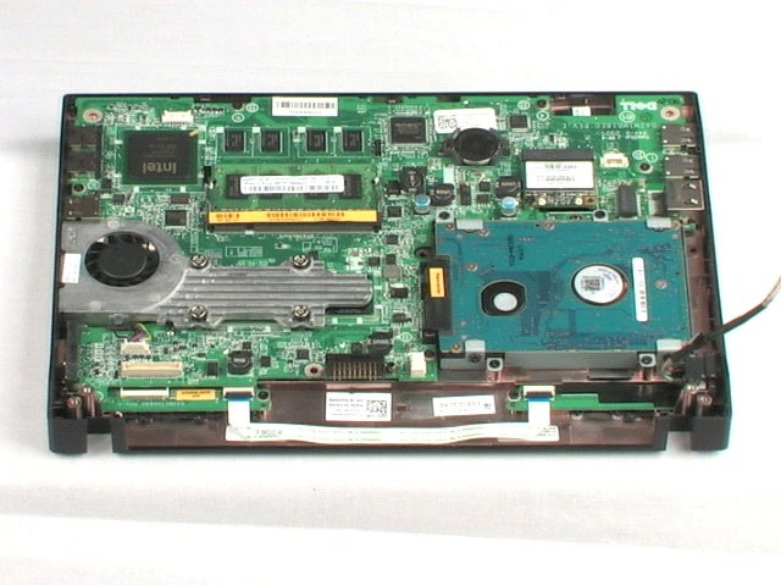
7. Kobl DC-strømkablet fra systemkortet.

8. Frakobl antennekablerne fra WLAN-kortet, og fjern kablerne fra kabelføringen.

9. Placer computerens basisenhed på en plan overflade, og drej skærmmodulet til åben position.

10. Fjern de to skruer, der fastgør skærmmodulet til computeren.

11. Skub skærmmodulet imod computerbunden, og løft det af computeren.



[Tilbage til indholdssiden](#)

[Tilbage til indholdssiden](#)

Skærmrammen

Servicehåndbog til Dell™ Latitude™ 2100

⚠ ADVARSEL: Før du arbejder med computerens indvendige dele, skal du læse de sikkerhedsinstruktioner, der fulgte med computeren. Du kan finde yderligere oplysninger om god sikkerhedspraksis på webstedet Regulatory Compliance på www.dell.com/regulatory_compliance.

Fjernelse af skærmrammen



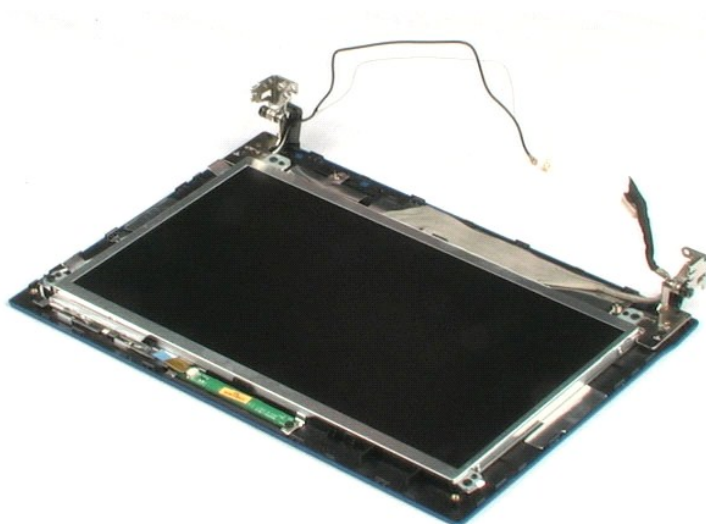
📌 NOTE: Du skal muligvis installere Adobe Flash Player fra Adobe.com for at få vist illustrationerne nedenfor.

1. Følg procedurerne i [Inden du arbejder inde i computeren](#).
2. Fjern [batteriet](#) fra computeren.
3. Fjern [tastaturet](#) fra computeren.
4. Fjern [adgangspanelet](#) fra computeren.
5. Fjern [skærmmodulet](#) fra computeren.
6. Brug en plastiksyl til at lirke de fire gummiskruer løs, og fjern dem fra rammen.

7. Fjern de fire skruer, der holder rammen fast til skærmmodulet.

8. Start med skærmrammens øverste kant og lirke forsigtigt rammekanten væk fra skærmmodulets midte.

9. Fjern skærmrammen fra skærmmodulet.



[Tilbage til indholdssiden](#)

[Tilbage til indholdssiden](#)

Skærm-LED-kort

Servicehåndbog til Dell™ Latitude™ 2100

⚠ ADVARSEL: Før du arbejder med computerens indvendige dele, skal du læse de sikkerhedsinstruktioner, der fulgte med computeren. Du kan finde yderligere oplysninger om god sikkerhedspraksis på webstedet Regulatory Compliance på www.dell.com/regulatory_compliance.

Fjernelse af skærm-LED-kortet

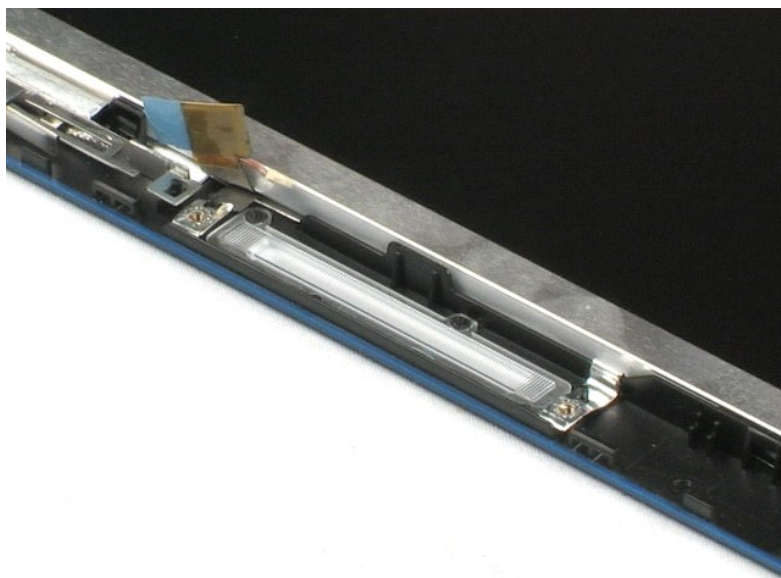


NOTE: Du skal muligvis installere Adobe Flash Player fra Adobe.com for at få vist illustrationerne nedenfor.

1. Følg procedurerne i [Inden du arbejder inde i computeren](#).
2. Fjern [batteriet](#) fra computeren.
3. Fjern [tastaturet](#) fra computeren.
4. Fjern [adgangspanelet](#) fra computeren.
5. Fjern [skærmmodulet](#) fra computeren.
6. Fjern [skærmrammen](#) fra skærmmodulet.
7. Fjern skærm-LED-kortets datakabel fra skærm-LED-kortet.

8. Fjern de to skruer, der fastgør skærm-LED-kortet til skærmmodulet.

9. Fjern skærm-LED-kortet fra skærmmodulet.



[Tilbage til indholdssiden](#)

[Tilbage til indholdssiden](#)

Skærmpanel

Servicehåndbog til Dell™ Latitude™ 2100

⚠ ADVARSEL: Før du arbejder med computerens indvendige dele, skal du læse de sikkerhedsinstruktioner, der fulgte med computeren. Du kan finde yderligere oplysninger om god sikkerhedspraksis på webstedet Regulatory Compliance på www.dell.com/regulatory_compliance.

Fjernelse af skærmpanelet



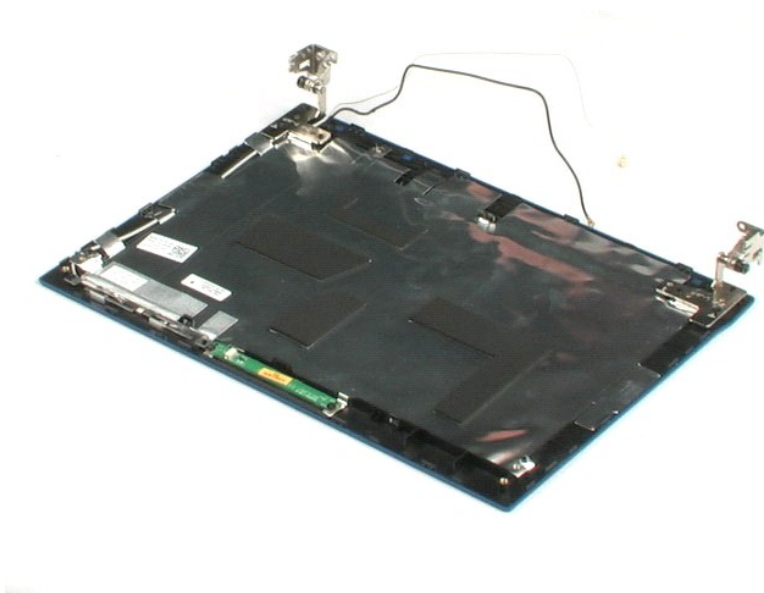
📌 NOTE: Du skal muligvis installere Adobe Flash Player fra Adobe.com for at få vist illustrationerne nedenfor.

1. Følg procedurerne i [Inden du arbejder inde i computeren](#).
2. Fjern [batteriet](#) fra computeren.
3. Fjern [tastaturet](#) fra computeren.
4. Fjern [adgangspanelet](#) fra computeren.
5. Fjern [skærmmodulet](#) fra computeren.
6. Fjern [skærmrammen](#) fra skærmmodulet.
7. Fjern skærm-LED-kortets datakabel fra skærm-LED-kortet.

8. Løsn jordingskablets fastgørelsesskrue.

9. Fjern de fire skruer, der fastgør skærmpanelet skærmmodulet.

10. Fjern skærmpanelet fra skærmmodulet.



[Tilbage til indholdssiden](#)

[Tilbage til indholdssiden](#)

Skærnkabel

Servicehåndbog til Dell™ Latitude™ 2100

⚠ ADVARSEL: Før du arbejder med computerens indvendige dele, skal du læse de sikkerhedsinstruktioner, der fulgte med computeren. Du kan finde yderligere oplysninger om god sikkerhedspraksis på webstedet Regulatory Compliance på www.dell.com/regulatory_compliance.

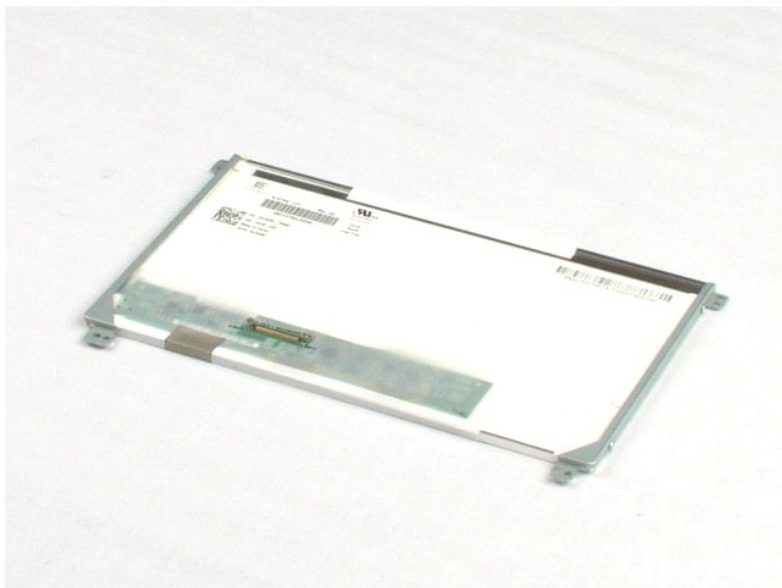
Fjernelse af skærnkablet



NOTE: Du skal muligvis installere Adobe Flash Player fra Adobe.com for at få vist illustrationerne nedenfor.

1. Følg procedurerne i [Inden du arbejder inde i computeren](#).
2. Fjern [batteriet](#) fra computeren.
3. Fjern [tastaturet](#) fra computeren.
4. Fjern [adgangspanelet](#) fra computeren.
5. Fjern [skærmmodulet](#) fra computeren.
6. Fjern [skærmrammen](#) fra skærmmodulet.
7. Fjern [skærmpanelet](#) fra skærmmodulet.
8. Fjern forsigtigt den tape, der fastgør skærmdatakablet til skærmpanelet.

9. Frakobl og fjern skærmdatakablet fra skærmpanelet.



[Tilbage til indholdssiden](#)

[Tilbage til indholdssiden](#)

Skærmbeslag

Servicehåndbog til Dell™ Latitude™ 2100

⚠ ADVARSEL: Før du arbejder med computerens indvendige dele, skal du læse de sikkerhedsinstruktioner, der fulgte med computeren. Du kan finde yderligere oplysninger om god sikkerhedspraksis på webstedet Regulatory Compliance på www.dell.com/regulatory_compliance.

Fjernelse af skærmbeslagene



📌 NOTE: Du skal muligvis installere Adobe Flash Player fra Adobe.com for at få vist illustrationerne nedenfor.

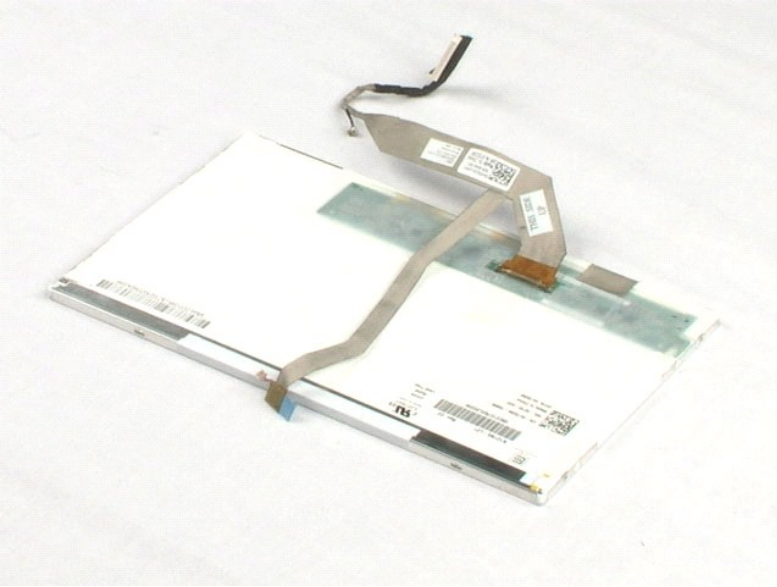
1. Følg procedurerne i [Inden du arbejder inde i computeren](#).
2. Fjern [batteriet](#) fra computeren.
3. Fjern [tastaturet](#) fra computeren.
4. Fjern [adgangspanelet](#) fra computeren.
5. Fjern [skærmmodulet](#) fra computeren.
6. Fjern [skærmrammen](#) fra skærmmodulet.
7. Fjern [skærmpanelet](#) fra skærmmodulet.
8. Fjern de to skruer, der fastgør skærmbeslaget til skærmpanelets ene side.

9. Fjern skærmbeslaget fra skærmpanelet.

10. Roter skærmpanelet for at få adgang til det andet skærmbeslag.

11. Fjern de to skruer, der fastgør skærmbeslaget til skærmpanelets anden side.

12. Fjern det andet skærmbeslag fra skærmpanelet.



[Tilbage til indholdssiden](#)

[Tilbage til indholdssiden](#)

Systemkort

Servicehåndbog til Dell™ Latitude™ 2100

⚠ ADVARSEL: Før du arbejder med computerens indvendige dele, skal du læse de sikkerhedsinstruktioner, der fulgte med computeren. Du kan finde yderligere oplysninger om god sikkerhedspraksis på webstedet Regulatory Compliance på www.dell.com/regulatory_compliance.

Fjernelse af systemkortet



NOTE: Du skal muligvis installere Adobe Flash Player fra Adobe.com for at få vist illustrationerne nedenfor.

1. Følg procedurerne i [Inden du arbejder inde i computeren](#).
2. Fjern [batteriet](#) fra computeren.
3. Fjern [tastaturet](#) fra computeren.
4. Fjern [adgangspanelet](#) fra computeren.
5. Fjern [skærmmodulet](#) fra computeren.
6. Åbn den klemme, der fastgør berøringspladens kabel til systemkortet.

7. Frakobl berøringspladens kabel fra systemkortet.

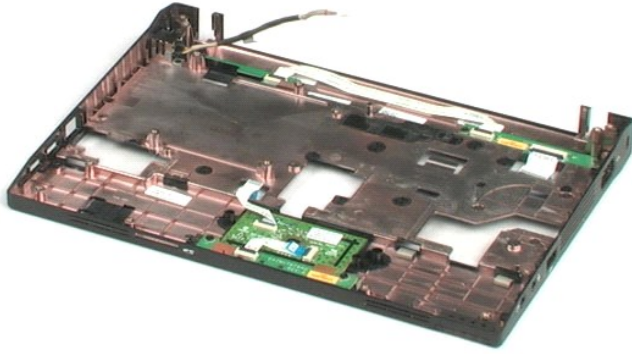
8. Åbn den klemme, der fastgør datakablet fra strømknappens kort til systemkortet.

9. Frakobl datakablet fra strømknappens kort fra systemkortet.

10. Vend computeren om.

11. Fjern de seks skruer, der fastgør systemkortet til computerkabinettet.

12. Identificer den side af systemkortet, der har USB-porte tilsluttet, og løft denne side af systemkortet væk fra kabinettet. Fjern derefter systemkortet fra kabinettet, og placer det på en flad, ren overflade.



[Tilbage til indholdssiden](#)

[Tilbage til indholdssiden](#)

DC-strømkabel

Servicehåndbog til Dell™ Latitude™ 2100

⚠ ADVARSEL: Før du arbejder med computerens indvendige dele, skal du læse de sikkerhedsinstruktioner, der fulgte med computeren. Du kan finde yderligere oplysninger om god sikkerhedspraksis på webstedet Regulatory Compliance på www.dell.com/regulatory_compliance.

Fjernelse af DC-strømkablet

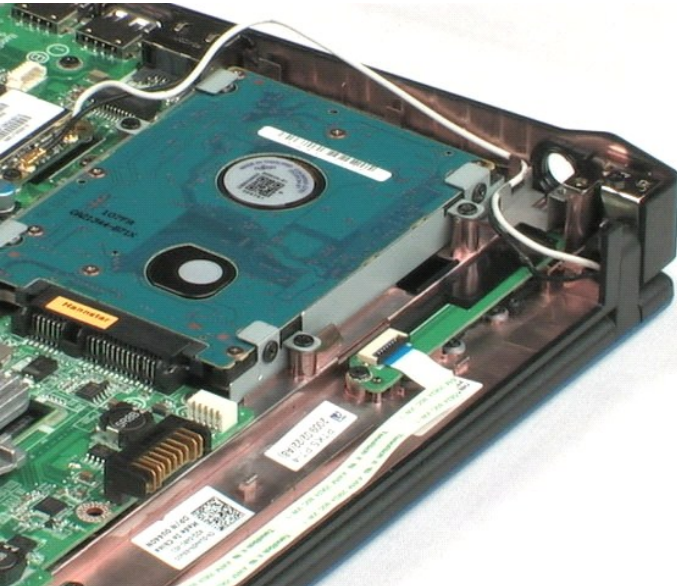


NOTE: Du skal muligvis installere Adobe Flash Player fra Adobe.com for at få vist illustrationerne nedenfor.

1. Følg procedurerne i [Inden du arbejder inde i computeren](#).
2. Fjern [batteriet](#) fra computeren.
3. Fjern [tastaturet](#) fra computeren.
4. Fjern [adgangspanelet](#) fra computeren.
5. Kobl DC-strømkablet fra systemkortet.

6. Fjern den skrue, der fastgør DC-strømkablets stik til systemkortet.

7. Løft DC-strømkablet, og fjern det fra computeren.



[Tilbage til indholdssiden](#)

[Tilbage til indholdssiden](#)

Internt kort med trådløs Bluetooth®-teknologi

Servicehåndbog til Dell™ Latitude™ 2100

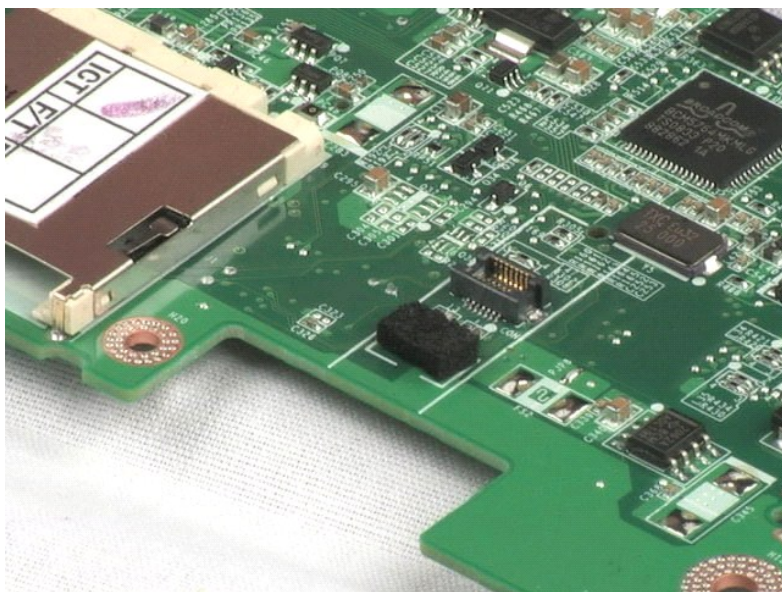
⚠ ADVARSEL: Før du arbejder med computerens indvendige dele, skal du læse de sikkerhedsinstruktioner, der fulgte med computeren. Du kan finde yderligere oplysninger om god sikkerhedspraksis på webstedet Regulatory Compliance på www.dell.com/regulatory_compliance.

Fjernelse af Bluetooth-kortet



NOTE: Du skal muligvis installere Adobe Flash Player fra Adobe.com for at få vist illustrationerne nedenfor.

1. Følg procedurerne i [Inden du arbejder inde i computeren](#).
2. Fjern [batteriet](#) fra computeren.
3. Fjern [tastaturet](#) fra computeren.
4. Fjern [adgangspanelet](#) fra computeren.
5. Fjern [skærmmodulet](#) fra computeren.
6. Fjern [systemkortet](#) fra computeren.
7. Tag fat i Bluetooth-modulets sider, løft modulet ud af stikket, og fjern det fra computeren.



[Tilbage til indholdssiden](#)

[Tilbage til indholdssiden](#)

Skærmhængselsdæksel

Servicehåndbog til Dell™ Latitude™ 2100

⚠ ADVARSEL: Før du arbejder med computerens indvendige dele, skal du læse de sikkerhedsinstruktioner, der fulgte med computeren. Du kan finde yderligere oplysninger om god sikkerhedspraksis på webstedet Regulatory Compliance på www.dell.com/regulatory_compliance.

Fjernelse af skærmhængselsdæksel



NOTE: Du skal muligvis installere Adobe Flash Player fra Adobe.com for at få vist illustrationerne nedenfor.

1. Følg procedurerne i [Inden du arbejder inde i computeren](#).
2. Fjern [batteriet](#) fra computeren.
3. Fjern [tastaturet](#) fra computeren.
4. Fjern [adgangspanelet](#) fra computeren.
5. Fjern [skærmmodulet](#) fra computeren.
6. Fjern [skærmrammen](#) fra computeren.
7. Drej hængselsdækslet, og fjern det fra hængslet.

8. Find det andet hængselsdæksel, og gentag proceduren.



[Tilbage til indholdssiden](#)

[Tilbage til indholdssiden](#)

Skærmhængsler

Servicehåndbog til Dell™ Latitude™ 2100

⚠ ADVARSEL: Før du arbejder med computerens indvendige dele, skal du læse de sikkerhedsinstruktioner, der fulgte med computeren. Du kan finde yderligere oplysninger om god sikkerhedspraksis på webstedet Regulatory Compliance på www.dell.com/regulatory_compliance.

Fjernelse af skærmhængslerne

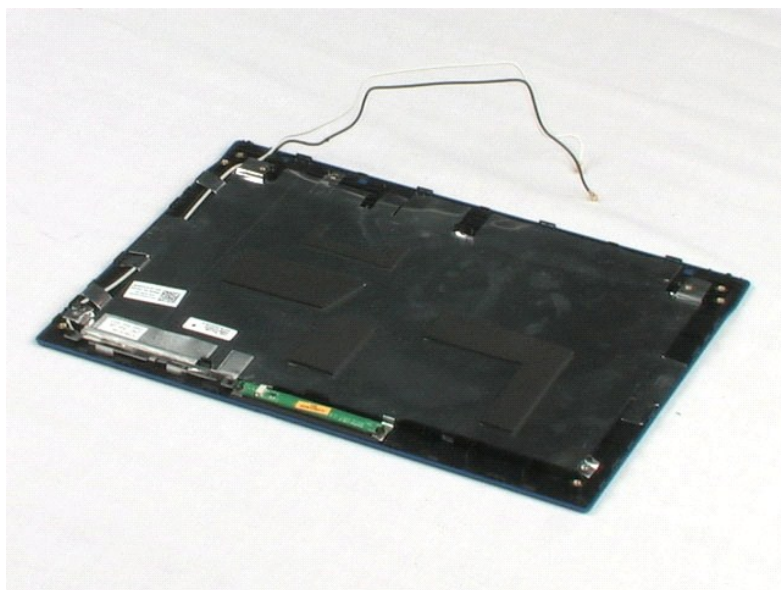


NOTE: Du skal muligvis installere Adobe Flash Player fra Adobe.com for at få vist illustrationerne nedenfor.

1. Følg procedurerne i [Inden du arbejder inde i computeren](#).
2. Fjern [batteriet](#) fra computeren.
3. Fjern [tastaturet](#) fra computeren.
4. Fjern [adgangspanelet](#) fra computeren.
5. Fjern [skærmmodulet](#) fra computeren.
6. Fjern [skærmrammen](#) fra skærmmodulet.
7. Fjern [skærmpanelet](#) fra skærmmodulet.
8. Fjern den skrue, der fastgør skærmhængslet til skærmmodulet.

9. Løft skærmhængslet, og fjern det fra skærmmodulet.

10. Gentag denne procedure for at fjerne det andet hængsel.



[Tilbage til indholdssiden](#)

Arbejde på computeren

Servicehåndbog til Dell™ Latitude™ 2100

- [Inden du arbejder inde i computeren](#)
- [Anbefalet værktøj](#)
- [Slukning af computeren](#)
- [Når du har arbejdet inde i computeren](#)

Inden du arbejder inde i computeren

Brug følgende sikkerhedsretningslinjer for at beskytte computeren mod potentielle skader og af hensyn til din egen sikkerhed. Medmindre andet er angivet, forudsættes det i forhold til alle fremgangsmåder i dette dokument, at følgende forhold foreligger:

- 1 Du har udført trinene i [Arbejde på din computer](#).
- 1 Du har læst de sikkerhedsoplysninger, som fulgte med din computer.
- 1 En komponent kan udskiftes eller - hvis den er købt separat - installeres ved at udføre fremgangsmåden for fjernelse i omvendt rækkefølge.

⚠ ADVARSEL: Før du arbejder med computerens indvendige dele, skal du læse de sikkerhedsinstruktioner, der fulgte med computeren. Du kan finde yderligere oplysninger om god sikkerhedspraksis på webstedet Regulatory Compliance på www.dell.com/regulatory_compliance.

⚠ FORSIGTIG: Kun en certificeret servicetekniker bør foretage reparationer på computeren. Skade på grund af servicering, som ikke er godkendt af Dell, er ikke dækket af garantien.

⚠ FORSIGTIG: For at undgå elektrostatisk afladning bør du jorde dig selv ved hjælp af en jordingsrem eller ved jævnligt at røre ved en umalet metaloverflade, f.eks. et stik på bagsiden af computeren.

⚠ FORSIGTIG: Håndter komponenter og kort forsigtigt. Rør ikke ved komponenterne eller kortenes kontaktområder. Hold et kort i kanterne eller i metalmonteringsrammen. Hold en komponent som f.eks. en processor ved dens kanter og ikke ved dens ben.

⚠ FORSIGTIG: Når du frakobler et kabel, skal du tage fat i dets stik eller dets trækkeap og ikke i selve kablet. Nogle kabler har stik med låsetappe. Hvis du frakobler et sådant kabel, skal du trykke på låsetappene, før du frakobler kablet. Når du trækker stik fra hinanden, bør du sikre dig, at de flugter med hinanden, for at undgå bøjedede stikben. Du bør også sikre dig, at begge stik vender rigtigt og flugter med hinanden, inden du forbinder et kabel.

🔍 BEMÆRK: Farven på din computer og visse komponenter kan variere fra, hvad der vist i dette dokument.

Foretag følgende trin, før du begynder arbejde inde i computeren, for at undgå skade på computeren.

1. Sørg for, at arbejdsoverfladen er jævn og ren for at forhindre, at computerdækslet bliver ridset.
2. Sluk for computeren (se [Slukning af computeren](#)).
3. Hvis computeren er tilsluttet en docking-enhed (docket), f.eks. den valgfrie mediebase eller batteriskiven, skal den frakobles denne.

⚠ FORSIGTIG: Hvis du vil frakoble et netværkskabel, skal du først koble kablet fra computeren og derefter koble kablet fra netværksenheden.

4. Frakobl alle netværkskabler fra computeren.
5. Frakobl computeren og alle tilsluttede enheder fra deres stikkontakter.
6. Luk skærmen, og vend computeren med undersiden opad på en flad arbejdsflade.

⚠ FORSIGTIG: For at undgå at beskadige systemkortet skal du fjerne det primære batteri, inden du udfører service på computeren.

7. Fjern det primære batteri (se [Fjernelse af batteriet](#)).
8. Vend computeren med oversiden opad.
9. Åbn skærmen.
10. Tryk på tænd/sluk-knappen for at jordforbinde systemkortet.

⚠ FORSIGTIG: For at beskytte mod elektrisk stød skal du altid afbryde computeren fra stikkontakten på væggen, før du åbner skærmen.

⚠ FORSIGTIG: Inden du rører ved noget inde i computeren, skal du jorde dig selv ved at røre en umalet metaloverflade som f.eks. metallet på bagsiden af computeren. Mens du arbejder, skal du med jævne mellemrum røre en umalet metaloverflade for på den måde at fjerne statisk elektricitet, der kan skade de interne komponenter.

11. Fjern alle eventuelle ExpressCards eller chipkort fra de relevante kortstik.
12. Fjern harddisken (se [Fjernelse af harddisken](#)).

Anbefalet værktøj

Procedurerne i dette dokument kræver eventuelt følgende værktøj:

- 1 Lille, almindelig skruetrækker
- 1 Stjerneskruestrækker nr. 0
- 1 Stjerneskruestrækker nr. 1
- 1 En lille plastiksyl
- 1 Cd med Flash BIOS-opdateringsprogram

Slukning af computeren

⚠ FORSIGTIG: For at undgå datatab bør du gemme og lukke alle åbne filer og lukke alle åbne programmer, inden du slukker for computeren.

1. Luk for operativsystemet:

1 | I Windows Vista®:

Klik på Start , klik på pilen i nederste højre hjørne af Startmenuen, som vist nedenfor, og klik derefter på Luk computeren.



1 | I Windows® XP:

Klik på Start → Luk computeren → Sluk.

Computeren slukkes, når nedlukningen af operativsystemet er gennemført.

2. Sørg for, at computeren og alle tilsluttede enheder er slukket. Hvis computeren og de tilsluttede enheder ikke blev slukket automatisk, da du lukkede operativsystemet, skal du trykke på tænd/sluk-knappen i 4 sekunder for at slukke dem.

Når du har arbejdet inde i computeren

Når du har udført udskiftningsprocedurer, skal du sørge for at tilslutte eksterne enheder, kort, kabler osv., før du tænder computeren.

 **FORSIGTIG: For at undgå skade på computeren må du kun bruge det batteri, der er beregnet til denne bestemte Dell-computer. Brug ikke batterier, som er beregnet til andre Dell-computere.**

1. Tilslut alle eksterne enheder, f.eks. dockingstation, batteriskive eller mediebase, og isæt alle kort, f.eks. ExpressCard.
2. Tilslut telefon- eller netværkskabler til din computer.

 **FORSIGTIG: For at tilslutte et netværkskabel skal du først slutte kablet til netværksenheden og derefter slutte det til computeren.**

3. Udskift [batteriet](#).
4. Tilslut computeren og alle tilsluttede enheder til deres stikkontakter.
5. Tænd for computeren.

[Tilbage til indholdssiden](#)